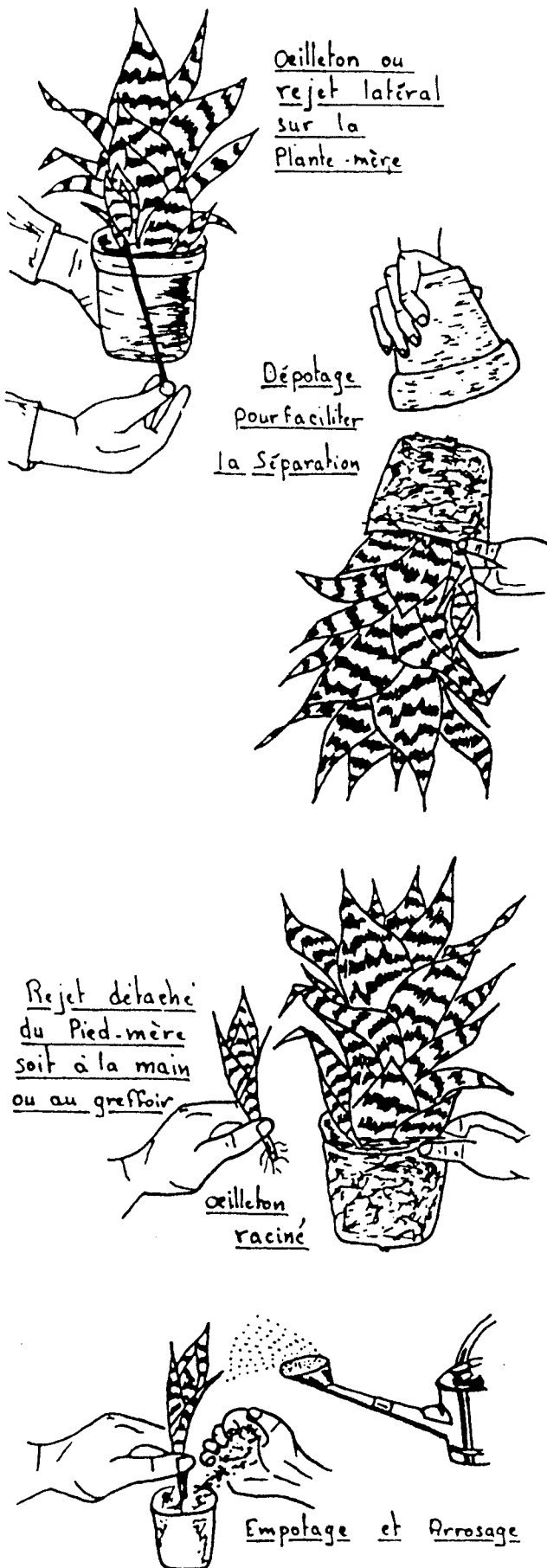


# multiplication par œilleton ou rejet



## 1. MULTIPLIER

par œilletonnage ou rejet afin d'assurer la succession d'une plante à partir de pousses qui prennent naissance à la base de certains végétaux. Ces rejets latéraux doivent porter feuilles et racines pour être prélevés.

## 2. PRÉLEVER

les rejets sur de fortes plantes et seulement lorsque ces rejets atteignent près de la moitié de la plante-mère avec 5 à 6 feuilles.

## 3. DÉPOTER

la plante-mère pour faciliter la séparation et rendre ainsi l'opération plus aisée.

## 4. UTILISER

le greffoir ou la main pour détacher le rejet en lui conservant le maximum de racines pour faciliter la reprise.

## 5. EMPOTER

ces rejets en godet de (7) dans un mélange terreux formé de terreau de feuilles, terre de bruyère ou tourbe.

## 6. PLACER

ensuite les jeunes plants empotés en serre à multiplication avec une forte chaleur de fond (28 à 30°) et une température ambiante de 25°.

## 7. ASSURER

cette multiplication facile et rapide après la floraison chez les espèces broméliacées telles que *Aechmea*, *Nidularium*, *Vriesea*... Multiplication également utilisée pour le *Sansevieria Laurentii*.

## 8. MAINTENIR

après la reprise une bonne température avec une hygrométrie élevée et un arrosage constant.

## 9. ÉVITER AUX PLANTES

le plein soleil, mais choisir un emplacement ombragé.

## ■ OBSERVATIONS :

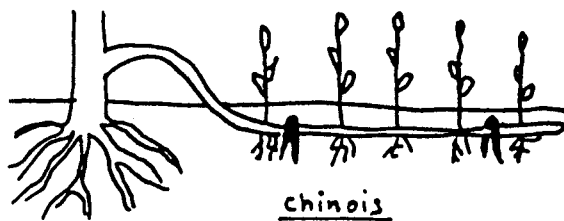
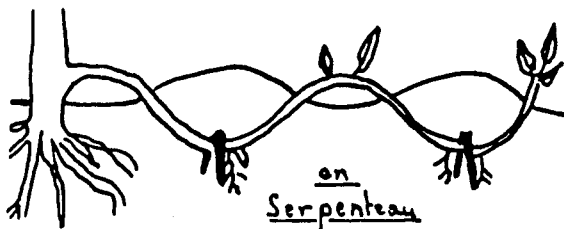
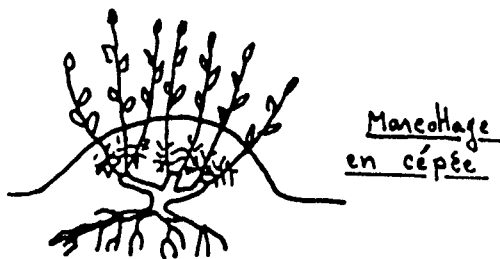
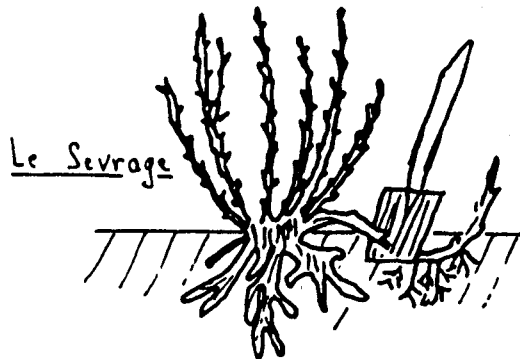
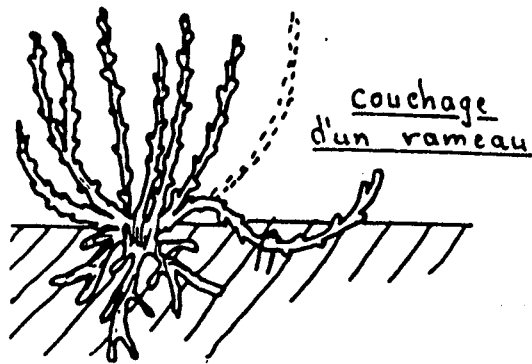
Les espèces broméliacées s'élèvent en général en serres chaudes ou tempérées ; dans tous les cas, maintenir une température moyenne de 18° et une hygrométrie élevée (70 - 80 %).

Exposer ces plantes aux expositions claires mais non ensoleillées : il faut donc assurer un ombrage pendant l'été.

Plusieurs mots sont utilisés pour désigner ce mode de multiplication : œilleton, synonyme d'éclat, rejeton, rejet.

Les rejets ont un avantage sur les sujets issus de semis : ils fleurissent plus vite, souvent dès la première année, alors qu'en général il faut attendre 3 ans pour obtenir l'épanouissement des autres.

# le marcottage ordinaire



## 1. MARCOTTER

c'est faire naître des racines sur une tige sans la détacher de la plante-mère.

## 2. SÉPARER

la tige de la plante-mère lorsque les racines se sont développées sur la portion du végétal à marcotter. On obtient alors une nouvelle plante aux qualités identiques à celles de la plante-mère.

## 3. RÉUSSIR

un marcottage, c'est observer certaines règles.

## 4. CHOISIR

un pied-mère sain pour assurer une bonne multiplication.

## 5. OPÉRER

dans un milieu favorable : sol léger et humide.

## 6. ASSURER

un bon enracine de la tige dans le sol.

## 7. ATTENDRE

un bon enracinement avant le sevrage.

## 8. UTILISER

la méthode de marcottage la plus favorable à la plante :

- le marcottage naturel : *fraisier*
- le marcottage en cépée : *cognassier* et certains arbustes d'ornement
- le marcottage par couchage : *noisetier*
- le marcottage en serpenteau : *glycine*
- le marcottage aérien : *figus*
- le marcottage chinois : *hortensia*

## ■ OBSERVATIONS :

Le marcottage est un mode de multiplication que l'on utilise lorsque le semis ou le bouturage ne paraît pas possible. Il est toutefois très utilisé pour certaines plantes.

Le marcottage se fait avec des tiges ou des rameaux ligneux jeunes : les rameaux de plus de 2 ans s'enracinent moins bien et plus lentement.

L'époque du marcottage varie suivant la méthode et le type de plantes :

- pour les arbustes et arbres, en début de végétation (mars-avril) ;
- pour les plantes d'appartement, le marcottage aérien se pratique en toute saison.

● Utiliser le marcottage par couchage de préférence, pour les arbustes à rameaux souples, notamment, les forsythia, magnolia, rhododendron, ceanothus.

● Utiliser le marcottage en cépée pour de nombreuses espèces d'arbustes : chœnomeles, deutzia, lilas, seringa, hibiscus.

● Utiliser le marcottage chinois pour : hortensia, lonciera, saule, fatshedera.

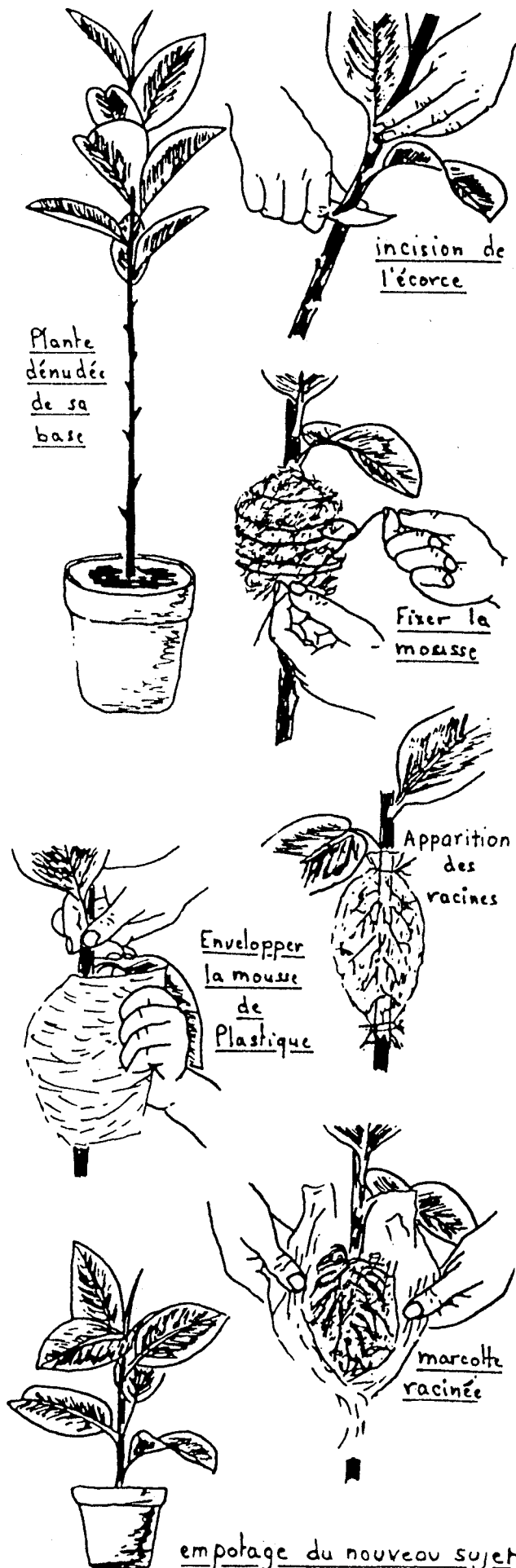
● Utiliser le marcottage en serpenteau pour les plantes sarmenteuses telles que la glycine, le chèvrefeuille, le lierre...

● Utiliser le marcottage aérien pour les plantes d'appartement : philodendron, croton, dracœna, figus.

Définition de quelques mots utilisés en marcottage :

- Cépée : arbuste ou arbre rabattu près du sol pour provoquer le départ de nombreuses souches.
- Buttage : amoncellement de terre pour couvrir le pied d'une plante ou d'une souche.
- Pied-mère : plante sur laquelle on prélève une portion de végétal, en vue de sa multiplication.
- Sevrage : séparation d'une marcotte enracinée sur le pied-mère.
- Déchausser : action d'enlever la terre d'un précédent buttage.

# le marcottage aérien



## 1. ASSURER

un marcottage aérien pour un caoutchouc vieillissant qui perd souvent la plus grande partie de ses feuilles de base, alors que le haut de la plante reste en bon état.

## 2. PRATIQUER

cette marcotte sur une tige suffisamment développée et parfaitement saine.

## 3. INCISER OU DÉCORTIQUER L'ÉCORCE

sur quelques centimètres, verticalement, avec la pointe du greffoir

## 4. SAUPOUDRER

les incisions avec une solution d'hormones pour favoriser l'émission des racines après avoir essuyé le latex qui s'écoule de la plaie.

## 5. ENTOURER

la tige à la hauteur de la plaie avec une feuille de plastique, et l'attacher à la base.

## 6. REMPLIR

le manchon de tourbe ou de sphagnum (mousse) humide.

## 7. REFERMER

hermétiquement en ligaturant la partie supérieure du manchon, pour éviter que la tourbe ou la mousse ne se dessèche.

## 8. SURVEILLER

attentivement le développement des racines.

## 9. SECTIONNER

la marcotte lorsque les racines sont suffisamment développées (après 40 à 50 jours).

## 10. EMPOTER

la plante dans un mélange suffisamment riche pour assurer son développement : du terreau de couche, de la tourbe et du sable, en proportions égales.

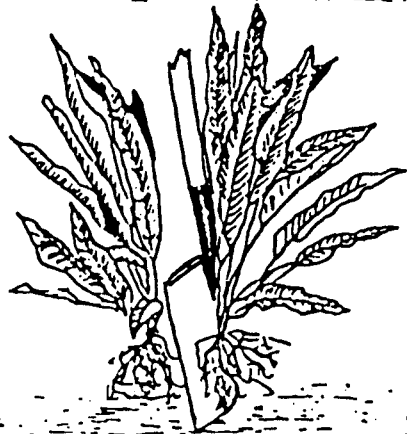
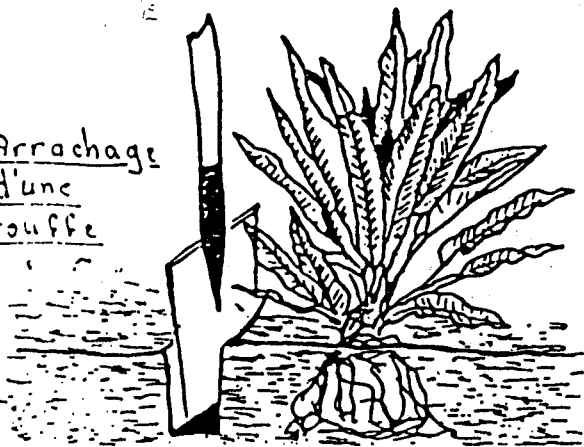
## ■ OBSERVATIONS :

*Le marcottage aérien est non seulement une technique de multiplication, mais aussi un moyen de rajeunir des végétaux qui se dégarnissent avec l'âge et perdent de ce fait une partie de leur valeur ornementale.*

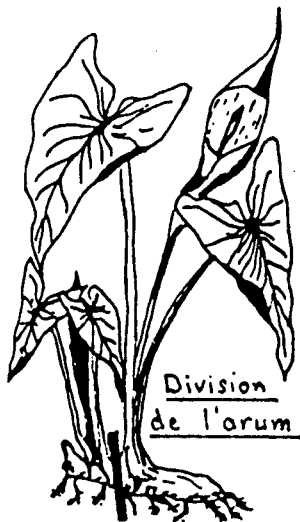
- Lors de l'exécution de la marcotte, éviter d'inciser l'écorce trop profondément.
- On peut accélérer l'émission des racines en prélevant un anneau d'écorce sur la tige.
- Surveiller régulièrement le développement des racines et maintenir une humidité constante, car, en raison de leur situation elles sont très exposées au dessèchement.
- Lorsque les conditions de végétation sont bonnes, les racines se développent en 40-50 jours, c'est alors que la marcotte peut être sevrée au-dessous des racines et mise en pot. Le vieux pied décapité peut reformer de nouvelles pousses s'il trouve des conditions favorables :: chaleur (20°) et humidité.
- On appelle parfois cette technique de multiplication : marcottage par enrobage.
- On pratique cette technique de multiplication sur des plantes vertes telles que le Ficus (caoutchouc), le Dracœna, le Croton.

# la division de touffes

Arrachage  
d'une  
touffe



Division  
à la bêche  
des fortes  
touffes

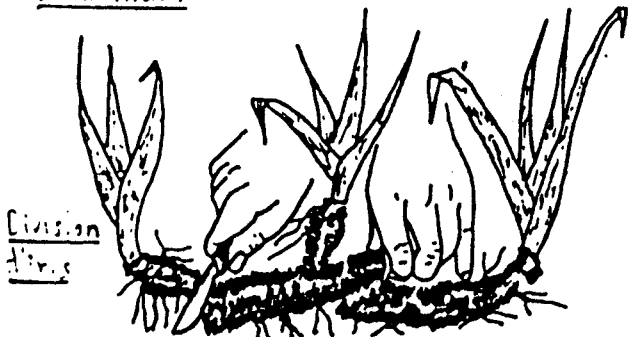
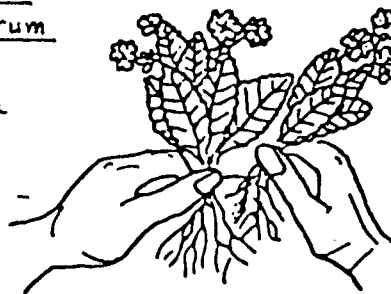


Division  
de l'arum



Division en  
tranchant au couteau

Division par  
écartèlement  
à la main



Division  
d'iris

## 1. MULTIPLIER PAR DIVISION

est une technique courante et facile à utiliser pour un grand nombre de plantes vivaces.

## 2. PRATIQUER

cette division, soit à l'automne, soit au printemps (cette dernière époque étant préférable pour bon nombre de plantes).

## 3. ARRACHER

la touffe à diviser en la soulevant de terre, en évitant de la blesser (bêche). Nettoyer la souche pour enlever la terre et les mauvaises herbes.

## 4. PRENDRE SOIN

avant de faire la division de :

- réduire le feuillage
- couper l'extrémité des racines (greffoir et sécateur).

## 5. PRATIQUER

la division des touffes, soit :

- en divisant à la bêche
- en tranchant au couteau
- ou en écartelant à la main, en fonction de la fragilité des touffes.

## 6. SÉPARER

la touffe, en veillant que chaque éclat porte pousses et racines.

## 7. PLANTER

ensuite les nouveaux plants dans un terrain préparé, c'est-à-dire labouré, en évitant de trop enterrer les éclats.

## 8. ARROSER COPIEUSEMENT

après la plantation et faire un paillage si on le peut. On limitera ainsi l'évaporation de l'eau et on freinera le développement des mauvaises herbes.

## 9. DIVISER

les plantes vivaces à floraison printanière en été pour ne pas perdre la floraison : c'est le cas par exemple de l'iris et de la pivoine.

## ■ OBSERVATIONS :

- La division s'applique surtout aux plantes poussant en touffes et pourvues de racines bien ramifiées.
- La division permet non seulement de multiplier, mais aussi de rajeunir.
- On divise ainsi un certain nombre de plantes vivaces tous les 3 ou 4 ans. Cette technique peut également se réaliser sur des arbustes comme par exemple le buis de bordure, les spirées - Deutzia - Hypéricum.
- On emploie aussi le terme d'éclatage pour désigner la division.
- Quelques plantes vivaces multipliées par division : Aster - Chrysanthémum - Delphinium - Hébé - Hemérocalce - Iris...